

สรุปทเรียนปฏิบัติการช่วยเหลือด้านการแพทย์และสาธารณสุขในสถานการณ์อุทกภัย
สำนักงานสาธารณสุขจังหวัดพระนครศรีอยุธยา
(สิงหาคม-ธันวาคม พ.ศ. ๒๕๕๔)

๒๑ ธันวาคม ๒๕๕๔

๑. สภาพทั่วไป

จังหวัดพระนครศรีอยุธยาตั้งอยู่บนที่ราบลุ่มภาคกลางตอนล่าง มีเนื้อที่ประมาณ ๒,๕๕๖.๖๔ ตารางกิโลเมตร หรือประมาณ ๑.๕ ล้านไร่ ห่างจากกรุงเทพมหานครประมาณ ๗๕ กิโลเมตร

อาณาเขตติดต่อ

ทิศเหนือ	ติดต่อ จังหวัดอ่างทอง ลพบุรี
ทิศตะวันออก	ติดต่อ จังหวัดสระบุรี
ทิศตะวันตก	ติดต่อ จังหวัดสุพรรณบุรี
ทิศใต้	ติดต่อ จังหวัดนครปฐม ปทุมธานี นนทบุรี

แบ่งการปกครองเป็น ๑๖ อำเภอ ๒๐๙ ตำบล และ ๑,๔๖๘ หมู่บ้าน มีเทศบาลนคร ๑ แห่ง เทศบาลเมือง ๒ แห่ง เทศบาลตำบล ๓๔ แห่ง และองค์การบริหารส่วนตำบล ๑๒๕ แห่ง มีประชากรตามทะเบียนราษฎรรวม ๗๘๓,๖๘๓ คน (ณ กรกฎาคม ๒๕๕๔)

แผนที่จังหวัดพระนครศรีอยุธยา แสดงเส้นทางคมนาคมทางรถยนต์และแม่น้ำ



๒. ข้อมูลพื้นฐานทรัพยากรสุขภาพ

จังหวัดพระนครศรีอยุธยามีโรงพยาบาลสังกัดกระทรวงสาธารณสุข รวม ๑๖ โรงพยาบาล จำนวนเตียงรวม ๑,๑๒๒ เตียง จำแนกเป็น

โรงพยาบาลศูนย์	๕๒๒ เตียง	๑ แห่ง
โรงพยาบาลทั่วไป	๑๘๐ เตียง	๑ แห่ง
โรงพยาบาลชุมชน	๑๔ แห่ง	(๖๐ เตียง ๒ แห่ง / ๓๐ เตียง ๙ แห่ง / ๑๐ เตียง ๓ แห่ง)

มีสถานบริการภาครัฐระดับปฐมภูมิในชุมชนสังกัดกระทรวงสาธารณสุข รวม ๒๑๑ แห่ง จำแนกเป็นโรงพยาบาลส่งเสริมสุขภาพตำบล (รพ.สต.) ๒๐๕ แห่ง และศูนย์สุขภาพชุมชนในเขตเมือง ๖ แห่ง (อยู่ใน อ.พระนครศรีอยุธยา ๕ แห่ง และ อ.บางปะอิน ๑ แห่ง)

๓. สถานการณ์ความเสี่ยงอุทกภัยในพื้นที่

จังหวัดพระนครศรีอยุธยามีแม่น้ำสายหลัก ๔ สาย ไหลผ่าน ๑๑ อำเภอ ได้แก่

แม่น้ำเจ้าพระยา ยาว ๕๕ กิโลเมตร ไหลผ่าน อำเภอบางบาล พระนครศรีอยุธยา บางปะอิน บางไทร

แม่น้ำป่าสัก ยาว ๕๒ กิโลเมตร ไหลผ่าน อำเภอท่าเรือ นครหลวง และพระนครศรีอยุธยา

แม่น้ำน้อย ยาว ๒๗ กิโลเมตร ไหลผ่าน อำเภอผักไห่ บางบาล เสนา และบางไทร

แม่น้ำลพบุรี ยาว ๖๒ กิโลเมตร ไหลผ่าน อำเภอบ้านแพรก มหาราช บางปะหัน และพระนครศรีอยุธยา

นอกจากนี้ ยังมีคลองชลประทานและแหล่งน้ำธรรมชาติในพื้นที่ รวม ๑,๒๖๑ สาย ซึ่งทำให้จังหวัดมีความเสี่ยงต่อการเกิดอุทกภัยในฤดูน้ำหลากได้ทุกปี และเกือบทุกอำเภอ โดยในอดีตมักเกิดจากปริมาณน้ำล้นตลิ่งและท่วมขังเป็นเวลานาน ในปีนี้ความเสี่ยงมาจากปริมาณน้ำเหนือที่มากเกินความคาดหมาย การบริหารจัดการน้ำจากเขื่อนสำคัญ(เจ้าพระยา ป่าสักชลสิทธิ์ พระรามหก) และคลองชลประทาน รวมถึงอุบัติเหตุประตูระบายน้ำและคันกั้นน้ำชำรุดเสียหาย ทำให้มีปัญหารุนแรงทั้งปริมาณน้ำท่าล้นตลิ่งท่วมบ้านเรือนริมแม่น้ำ และน้ำท่วมเข้าทุ่งไหลบ่าท่วมพื้นที่เกือบทั้งจังหวัด

๔. ผลกระทบต่อประชาชนจากสถานการณ์อุทกภัย

จากสถานการณ์พายุโซนร้อนหลายระลอกพัดผ่านประเทศไทย ตั้งแต่เดือนกรกฎาคม ๒๕๕๔ ทำให้จังหวัดพระนครศรีอยุธยาเกิดอุทกภัยตั้งแต่วันที่ ๑ สิงหาคม ๒๕๕๔ และดำเนินไปอย่างต่อเนื่องจนกระจายครอบคลุมพื้นที่อย่างกว้างขวาง จนจังหวัดประกาศเป็นพื้นที่ประสบภัยพิบัติจากอุทกภัยครบทั้ง ๑๖ อำเภอ ทั้งนี้ มีพื้นที่ได้รับผลกระทบรวม ๑๖ อำเภอ ๑๕๔ ตำบล ๑,๓๗๘ หมู่บ้าน ๒๗๑,๗๑๘ ครัวเรือน และประชาชน ๗๙๘,๘๓๐ คน

ผลกระทบของสถานการณ์อุทกภัยแบ่งเป็นระยะต่าง ๆ ดังนี้

ช่วงแรก เกิดจากการล้นตลิ่งของแม่น้ำเจ้าพระยา และแม่น้ำน้อยที่เป็นลุ่มน้ำสาขาของแม่น้ำเจ้าพระยา เข้าท่วมบ้านเรือนริมแม่น้ำ ในเขตอำเภอบางบาล เสนา ผักไห่ พระนครศรีอยุธยา บางไทร และบางปะอิน

ช่วงต่อมา ปริมาณน้ำในเขื่อนป่าสักชลสิทธิ์มีปริมาณมากและยังไหลเข้าอย่างต่อเนื่อง จึงทำให้ต้องระบายออกในปริมาณมากอย่างต่อเนื่อง มายังเขื่อนพระรามหกและระบายออกทำให้เกิดผลกระทบน้ำท่วมอำเภอท่าเรือ และนครหลวง

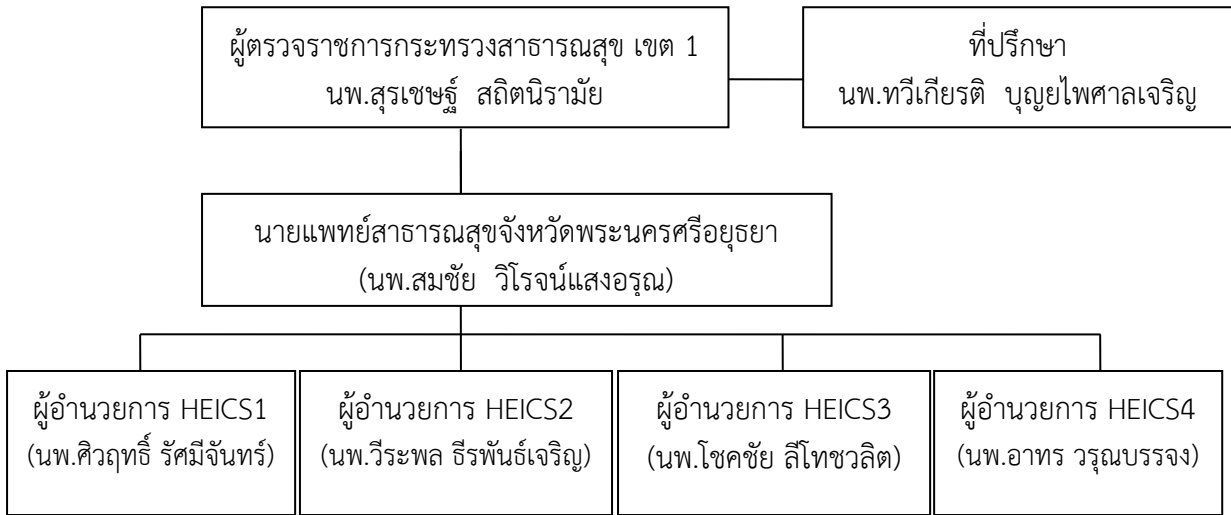
ช่วงที่สถานการณ์รุนแรงที่สุด คือ ช่วงที่ปริมาณน้ำในแม่น้ำลพบุรีล้นตลิ่ง ผนวกกับมวลน้ำเหนือปริมาณมากที่ไหลบ่าลงมาจนทำให้เกิดการชำรุดเสียหายของประตูระบายน้ำบางโฉมศรี และเข้าท่วมอำเภอบ้านแพรก มหาราช บางปะหัน เกาะเมืองพระนครศรีอยุธยา พื้นที่เศรษฐกิจหลักในอำเภออุทัย วังน้อย บางปะอิน ภาษี เป็นลำดับ ตั้งแต่ปลายเดือนกันยายนถึงกลางเดือนตุลาคม ขณะเดียวกันปริมาณน้ำในแม่น้ำเจ้าพระยาที่มีปริมาณมากอย่างต่อเนื่อง ก็ไหลเข้าท่วมอำเภอบางไทรครอบคลุมพื้นที่กว้างขวาง ก่อนไหลลงสู่จังหวัดทางตอนล่าง

และช่วงท้าย มีอำเภอที่ได้รับผลกระทบอีก ๒ อำเภอ คือ อำเภอบางซ้าย และลาดบัวหลวง

๖. บทบาทการบริหารจัดการสถานการณ์อุทกภัย ตามมาตรการ ๒P๒R

สำนักงานสาธารณสุขจังหวัดพระนครศรีอยุธยาบริหารจัดการ ภายใต้การประสานสั่งการของสำนักตรวจราชการ เขต ๑ วางโครงสร้าง ดังนี้

**โครงสร้างการจัดองค์กรในสถานการณ์ฉุกเฉิน ในจังหวัดพระนครศรีอยุธยา
ประจำปี ๒๕๕๔**



ทั้งนี้ พื้นที่รับผิดชอบของ HEICS แต่ละคน ได้แก่

- HEICS๑ ดูแลพื้นที่ฝั่งตะวันตกของแม่น้ำเจ้าพระยา ได้แก่ อำเภอสนา, บางบาล, ผักไห่, บางซ้าย บางไทร, ลาดบัวหลวง ยกเว้น อำเภอพระนครศรีอยุธยา
- HEICS๒ ดูแลพื้นที่พื้นที่เกาะเมืองพระนครศรีอยุธยา และชานเมืองฝั่งตะวันตกของแม่น้ำเจ้าพระยา
- HEICS๓ ดูแลพื้นที่อำเภอพระนครศรีอยุธยา(นอกเกาะเมือง) บางปะหัน นครหลวง บางปะอิน อุทัย วังน้อย ภาชี โดยประสานยกระดับ รพ.วังน้อย ร่วมกับ สสจ.สระบุรี
- HEICS๔ ดูแลพื้นที่ อำเภอท่าเรือ มหาราช และบ้านแพรก

หมายเหตุ HEICS : ระบบบัญชาการในสถานการณ์ฉุกเฉินด้านการแพทย์/ด้านสาธารณสุข
Hospital Emergency Incident command system
Health Emergency Incident command system

บทบาทหน้าที่รับผิดชอบ

๑. จัดบริการผู้ป่วยในและผู้ป่วยนอก ในโรงพยาบาล หรือนอกโรงพยาบาล
๒. จัดบริการสาธารณสุขเชิงรุกนอกพื้นที่
๓. ฟื้นฟูขณะน้ำลดอย่างครบวงจร
๔. ทั้งนี้อำนาจการสั่งการทุกอย่างอยู่ที่ระดับผู้อำนวยการ HEICS ยกเว้นอำนาจหน้าที่ที่สำคัญยังอยู่ที่สำนักงานสาธารณสุขจังหวัด
๕. กรณีที่มีปัญหาในการปฏิบัติงาน ทั้งทางกฎหมายและทางบริการให้ปรึกษาผู้ตรวจราชการกระทรวงสาธารณสุข เขต ๑

การดำเนินการตามมาตรการ ๒P๒R

P : Preparation ก่อนเกิดภัย

(๑) การประเมินความเสี่ยง/สถานการณ์

๑.๑ ประชุม war room ของ สสจ. ทุกวันจันทร์ และประสานข้อมูลปัจจุบันกับโรงพยาบาลศูนย์ เป็นระยะๆ จนช่วงท้ายก่อนน้ำท่วม รพศ. ได้รวมการประชุม war room เป็นศูนย์เดียวที่ รพศ.

๑.๒ เข้าร่วมการประชุม war room ของจังหวัดทุกวัน (ข้อมูลที่ประชุมคาดว่าน้ำเข้าเกาะเมืองไม่เกินวันที่ ๑๐ ต.ค.๕๔)

(๒) ทบทวนแผนให้สอดคล้องสถานการณ์

๒.๑ สำนักงานสาธารณสุขจังหวัดฯ จัดทำแผนปฏิบัติการให้การช่วยเหลือผู้ประสบอุทกภัยด้านการแพทย์และสาธารณสุขระดับจังหวัด โดยประกอบด้วยมาตรการสำคัญ ได้แก่

- (๑) มาตรการป้องกันความเสียหายของสถานบริการและครุภัณฑ์สำคัญ
- (๒) มาตรการจัดระบบบริการและการช่วยเหลือผู้ประสบอุทกภัย
- (๓) มาตรการป้องกันควบคุมโรคและอนามัยสิ่งแวดล้อม
- (๔) มาตรการจัดหา สนับสนุน และสำรองยา เวชภัณฑ์และทรัพยากรสำคัญ
- (๕) มาตรการด้านข้อมูลข่าวสาร การสื่อสาร และประชาสัมพันธ์

๒.๒ ให้สำนักงานสาธารณสุขอำเภอทุกอำเภอและโรงพยาบาลทุกแห่ง ร่วมกันจัดทำแผนปฏิบัติการให้การช่วยเหลือผู้ประสบอุทกภัยด้านการแพทย์และสาธารณสุขระดับอำเภอ ให้เหมาะสมกับบริบทของพื้นที่และสอดคล้องกับแผนปฏิบัติการป้องกันและช่วยเหลือประชาชนที่ประสบอุทกภัยระดับจังหวัด

(๓) การฝึกซ้อมแผนและเตรียมทรัพยากร

๓.๑ ได้ประชุมชี้แจงผู้เกี่ยวข้องร่วมกันในระดับจังหวัดและอำเภอ เพื่อรับทราบสถานการณ์ ทบทวนแลกเปลี่ยนประสบการณ์และวิธีการแก้ปัญหาช่วงอุทกภัยในห้วงเวลาที่ผ่านมา และปรับแผนให้มีความพร้อม

๓.๒ ให้จัดเตรียมบุคลากร แต่งตั้งมอบหมายผู้รับผิดชอบบริหารจัดการแผนในภาวะอุทกภัย

๓.๓ เตรียมแผนสำรองฉุกเฉินในหน่วยงานทุกระดับ เช่น แผนป้องกันทรัพย์สินของทางราชการ/ แผนออกหน่วยแพทย์เคลื่อนที่/การสื่อสารประชาสัมพันธ์กับประชาชนและสื่อมวลชน

(๔) กำหนดหน้าที่ความรับผิดชอบผู้ปฏิบัติงานและประกาศแผนปฏิบัติการ

กำหนดหน้าที่ความรับผิดชอบผู้ปฏิบัติและประกาศแผนปฏิบัติการผ่านทาง Web site สำนักงานสาธารณสุขจังหวัดพระนครศรีอยุธยา

R : Response ขณะเกิดภัย

(๑) การช่วยเหลือด้านการแพทย์และสุขภาพจิต

๑.๑ เนื่องจากน้ำท่วมเกาะเมือง และสำนักงานสาธารณสุขจังหวัดฯ จึงได้เปิดศูนย์อำนวยการระดับจังหวัด ในวันที่ ๘ ตุลาคม ๒๕๕๔ ที่อาคารพาณิชย์รุ่งเจริญปาร์ค

๑.๒ ประสานพื้นที่ที่ได้รับผลกระทบจากน้ำท่วม ให้จัดตั้งศูนย์อำนวยการกำกับดูแล และประสานการช่วยเหลือผู้ประสบอุทกภัยในระดับอำเภอ โดยให้แจ้งจังหวัดทราบเมื่อได้จุดที่ตั้งที่เหมาะสมสำหรับการปฏิบัติการ

๑.๓ จัดตั้งโรงพยาบาลสนาม รวม ๑๘ แห่ง โดยตั้งและเปิดทำการตามจุดที่สอดคล้องกับสถานการณ์น้ำท่วม เพื่อให้บริการเสริมและทดแทนโรงพยาบาลที่ไม่สามารถให้บริการได้ตามระบบปกติ โดยทีมแพทย์และพยาบาลจากหน่วยงานสาธารณสุขจากต่างจังหวัดที่เข้ามาช่วยจัดบริการในช่วงน้ำท่วม จำแนกรายอำเภอ ดังนี้

อำเภอ	จำนวน	รายชื่อโรงพยาบาลสนาม
พระนครศรีอยุธยา	๔	(๑) รุ่งเจริญ (๒) บิ๊กซี (๓) หุ่นเรศวร (๔) รพ.สต.วัดตูม
บางไทร	๔	(๑) วัดบ่อมแก้ว (๒) วัดสง่างาม (๓) ป้อมคอสมิ ต.บ้านม้า (๔) ศูนย์ส่งเสริมศิลปาชีพระหว่างประเทศ
วังน้อย	๔	(๑) มจร. (๒) วัดชูจิตธรรมาราม (๓) ศูนย์ป้องกันภัยทางอากาศ (๔) วัดกุฎีประสิทธิ์
บางปะอิน	๒	(๑) ตลาดโรงเกลือ (๒) โลตัสบางปะอิน
เสนา	๑	(๑) ศูนย์สุขภาพชุมชนบางนมโค
อุทัย	๑	(๑) วิทยาลัยเทคนิคยานยนต์
บางบาล	๑	(๑) เทศบาลตำบลบางบาล
มหาราช	๑	(๑) วิทยาลัยการอาชีพมหาราช ต.บ้านขวาง

๑.๔ ประสานพื้นที่จัดแผนออกหน่วยแพทย์เคลื่อนที่ และประสานทีมช่วยเหลือจากนอกพื้นที่ เพื่อจัดบริการที่ศูนย์พักพิง และหน่วยเยี่ยมตามบ้าน

มีผลงานออกหน่วยทั้งหมด จำนวน ๑,๔๐๗ หน่วย

- ตรวจสุขภาพ จำนวน ๑๕๙,๙๔๘ ราย
- ปรึกษาปัญหาสุขภาพจิต จำนวน ๓๔,๙๒๗ ราย
- นวดคลายเครียด จำนวน ๖๔๒ ราย
- สนับสนุนยาสามัญประจำบ้าน จำนวน ๑๑๗,๗๕๐ ชุด
- สนับสนุนยาน้ำกัดเท้า จำนวน ๑๖๒,๕๔๐ ตลับ
- หน่วยนศค.(นักสุขภาพครอบครัว) จากสาธารณสุขเขต ๑๐ ออกเยี่ยมบ้านเน้นกลุ่ม

เด็ก หญิงมีครรภ์ ผู้ป่วยโรคเรื้อรัง ผู้พิการ ผู้สูงอายุ

มีรายงานผู้เสียชีวิตช่วงน้ำท่วม จากหน่วยบริการสาธารณสุข ๑๐๒ ราย สาเหตุจากจมน้ำ ๙๓ ราย ไฟฟ้าดูด ๘ ราย และงูกัด ๑ ราย

(๒) การสำรวจความเสียหาย และการช่วยเหลือ

- ความเสียหาย รพ.สต. จำนวน ๑๙๐ แห่ง รพช. จำนวน ๗ แห่ง รพศ. จำนวน ๑ แห่ง สสอ. จำนวน ๑๑ แห่ง และ สำนักงานสาธารณสุขจังหวัดพระนครศรีอยุธยา

- ระบบสาธารณสุขปโภค สนับสนุนสารส้ม ถูงด้า คลอรีน EM เรือ ชูชีพ อื่นๆ

(๑) ประเมินความเสียหายเพื่อซ่อมแซมสถานบริการสาธารณสุขและระบบสาธารณสุขปึก

๑.๑ ประสานพื้นที่ให้เร่งประเมินความเสียหายทันทีที่สถานการณ์เริ่มทรงตัว และลดลงในบางพื้นที่ เพื่อทำประมาณการขอสนับสนุนงบประมาณซ่อมแซม จากงบกลางผ่าน กพย. ๒ ส่วน คือ

ส่วนที่ ๑ ขอสนับสนุนการซ่อมแซมเร่งด่วนด้านด้านโครงสร้าง

รวมเงินทั้งสิ้น ๒๗๔,๑๐๑,๒๙๑.๖๖ บาท จำแนกเป็น

๑. โรงพยาบาลพระนครศรีอยุธยา	๑๔๑,๙๑๐,๐๐๐.๐๐	บาท
๒. โรงพยาบาลชุมชน ๑๔ แห่ง	๗๘,๕๘๙,๔๑๑.๖๖	บาท
๓. โรงพยาบาลเสนา	๔,๕๓๖,๕๐๐.๐๐	บาท
๔. ศูนย์แพทย์ชุมชนเขตเมือง ๖ แห่ง	๑,๘๑๓,๐๐๐.๐๐	บาท
๕. โรงพยาบาลส่งเสริมสุขภาพตำบล (รพ.สต.) ๑๙๐ แห่ง	๓๕,๙๑๔,๘๓๐.๐๐	บาท
๖. สำนักงานสาธารณสุขจังหวัด	๓,๐๗๑,๗๐๐.๐๐	บาท
๗. สำนักงานสาธารณสุขอำเภอ ๑๑ แห่ง	๘,๒๖๕,๘๕๐.๐๐	บาท

สำนักโยธาธิการและผังเมืองได้พิจารณาตรวจสอบและปรับปรุงประมาณการความเสียหายของโรงพยาบาลพระนครศรีอยุธยา โรงพยาบาลเสนา สำนักงานสาธารณสุขจังหวัด และสำนักงานสาธารณสุขอำเภอ ๑๐ แห่ง เมื่อวันที่ ๑๙ พ.ย.๕๕ เสนอของงบกลาง เป็นเงิน ๑๙๓,๕๐๓,๐๗๕ บาท และส่วนที่เหลือ (รพช./รพ.สต.) ขอสนับสนุนงบกระทรวงสาธารณสุข เป็นเงิน ๑๑๖,๓๑๗,๒๑๖.๖๖ บาท

ส่วนที่ ๒ ขอสนับสนุนฟื้นฟูคุณภาพชีวิตด้านบริการทางการแพทย์และสาธารณสุข

เสนอขอรับการสนับสนุนงบประมาณจาก กพย. ด้านฟื้นฟูคุณภาพชีวิต เป็นเงิน ๔๒,๕๙๖,๖๕๐ บาท เพื่อใช้ในการจัดหน่วยเคลื่อนที่ให้บริการด้านการแพทย์และสาธารณสุข จัดหายาและเวชภัณฑ์ในการรักษาพยาบาล ติดตามผู้ป่วยโรคเรื้อรัง คัดกรองสุขภาพจิต อบรมอสม.ด้านการเยียวยาสุขภาพจิต ส่งเสริมสุขภาพป้องกันโรค ควบคุมพาหะนำโรค (ยุง แมลงวัน) และรณรงค์ด้านอนามัยสิ่งแวดล้อมในชุมชน

๑.๒ เมื่อสถานการณ์น้ำลดลงแล้ว ได้ประสานพื้นที่ให้เร่งปรับปรุงซ่อมแซมสถานบริการ เพื่อให้สามารถเปิดให้บริการด้านสุขภาพแก่ประชาชนให้เร็วที่สุด ปัจจุบันสถานบริการทุกแห่งสามารถกลับเข้าทำการในที่ตั้ง ฟื้นฟูทำความสะอาดและเปิดให้บริการประชาชนแล้ว

(๒) การช่วยเหลือผู้ประสบภัยด้านการแพทย์และสุขภาพจิต

๒.๑ ด้านบริการทางการแพทย์ ได้จัดหน่วยแพทย์ หน่วยสาธารณสุขเคลื่อนที่ หน่วยนักสุขภาพครอบครัวเคลื่อนที่ และอาสาสมัครสาธารณสุข ออกเยี่ยมบ้านดูแลประชาชนกลุ่มเปราะบางพิเศษ (หญิงมีครรภ์ เด็กเล็ก ผู้สูงอายุ ผู้พิการ และผู้ป่วยโรคเรื้อรัง) จำยาโรคเรื้อรังเพื่อป้องกันการขาดยา ขณะนี้ การดำเนินงานครอบครัวกลุ่มเปราะบางแล้ว ร้อยละ ๘๖

๒.๒ ด้านสุขภาพจิต ได้ประสานแผนตั้งศูนย์เยียวยาฟื้นฟูในระดับตำบล(ศยต.) ในตำบลที่น้ำท่วมทุกตำบล ให้รพ.สต. อาสาสมัครสาธารณสุขและท้องถิ่น ประสานจัดกระบวนการสร้างความเข้มแข็งทางใจแก่ผู้ประสบอุทกภัยในชุมชน ใช้หลักการเปลี่ยนผู้ประสบภัยให้มีบทบาทเป็นผู้ช่วยเหลือ (turn victims into helpers) เพื่อเยียวยาสุขภาพจิตใจให้มีความเข้มแข็ง

ขณะนี้ ดำเนินการสืบหน้าประมาณร้อยละ ๙๑ ของตำบลที่น้ำท่วม โดยได้เยียวยาฟื้นฟู กลุ่มบุคลากรสาธารณสุขในสถานบริการ ชักซ่อมพยาบาลสุขภาพจิตในโรงพยาบาลให้เป็นพี่เลี้ยงในการจัด กระบวนการ และเตรียมจัดเวทีเสริมทักษะอาสาสมัครสาธารณสุข ตลอดจนดำเนินการคัดกรองสุขภาพจิต ผู้ประสบภัย ให้คำปรึกษาและการรักษาทางยา

(๓) การปรับปรุงสิ่งแวดล้อม เฝ้าระวัง ควบคุม ป้องกันโรคระบาดหลังน้ำลด

๓.๑ ด้านการเฝ้าระวัง ป้องกันโรค ได้สนับสนุนวิชาการ วัสดุ เคมีภัณฑ์ในการป้องกันโรค (หน้ากากอนามัย รองเท้าบูท ยาทากันยุง มุ้ง เจลล้างมือ ฯลฯ) ประสานงานการกำจัดขยะและพาหะนำโรคใน ศูนย์พักพิงและชุมชน เฝ้าระวังผู้ป่วยด้วยโรคที่เกิดหลังน้ำลด สอบสวนและควบคุมโรคโดยเร็ว

ขณะนี้ ยังไม่พบการระบาดเป็นกลุ่มในพื้นที่ใดพื้นที่หนึ่งหลังน้ำลด ของโรคที่เฝ้าระวังเป็นพิเศษ ๕ โรค คือ อูจจาระร่วง ตาแดง ไข้หวัดใหญ่ ไข้เลือดออก และฉี่หนู

๓.๒ ด้านสิ่งแวดล้อม ได้สนับสนุนด้านวิชาการและวัสดุ อุปกรณ์ เคมีภัณฑ์ด้านการจัดการน้ำ สะอาด การทำความสะอาด การจัดการขยะ (สารส้ม คลอรีน น้ำยาทำความสะอาด เครื่องกรองน้ำ ถังดำ ฯลฯ) แก่ท้องถิ่น ส่วนราชการ ชุมชนและประชาชน ตลอดจนประสานงานการรณรงค์ทำความสะอาด บ้านเรือน สถานที่สาธารณะ ล้างตลาดสด การกำจัดแมลงวันและหนอนแมลงวัน และการปรับปรุงระบบ ประปา น้ำดื่ม น้ำใช้

ขณะนี้ ล้างตลาดสดที่ได้รับผลกระทบทุกแห่งแล้ว (๙ แห่ง) โดยดำเนินการมาตั้งแต่วันที่ ๒๙ ต.ค.๕๔-๘ ธ.ค.๕๔ ตามช่วงเวลาที่น่าเริ่มลด

(๔) การสื่อสาร/ประชาสัมพันธ์กับประชาชนและสื่อมวลชน

๔.๑ จัดกิจกรรมรณรงค์คืนสุขภาพดีสู่ประชาชน เมื่อวันที่ ๒๖ พฤศจิกายน ๒๕๕๔

๔.๒ จัดกิจกรรม ๕ ธันวาคม รวบรวมพลังคนไทย รวมหัวใจถวายพระพร วันที่ ๔ ธันวาคม ๒๕๕๔

P : Prevention การป้องกันภัย

(๑) การประเมินผลการปฏิบัติงาน (จุดอ่อน/จุดแข็ง) และสรุปบทเรียน เพื่อปรับปรุงแผนปฏิบัติการ ในอนาคต

๑.๑ การประเมินจุดอ่อน/จุดแข็ง

๑.๒ กำลังจัดเวทีสรุปบทเรียน และทบทวนการจัดทำแผนเตรียมความพร้อมด้านการแพทย์

- การสร้างเครือข่ายระบบการช่วยเหลือฯ

- ระบบสนับสนุน (ยา-เวชภัณฑ์)

- ระบบรายงาน

- การจัดสื่อสารณะให้มีความรู้กับประชาชน

(๒) ข้อเสนอโครงการเพื่อป้องกันภัยในอนาคต

๒.๑ ระยะสั้น

- การปรับแผนปฏิบัติการให้ความช่วยเหลือด้านการแพทย์และสาธารณสุข โดยชักชวนทุกมาตรการที่กำหนดตามแผนในสถานการณ์เลวร้ายที่สุด มุ่งเน้นให้บุคลากรในองค์กรและเครือข่ายสุขภาพ เข้าใจบทบาทหน้าที่ และมีแผนสำรองฉุกเฉินขององค์กร

- การศึกษาทบทวนข้อมูลน้ำ และวิธีการวิเคราะห์สถานการณ์น้ำที่เป็นปัจจุบัน

- การทบทวนระบบข้อมูลและรายงานที่สอดคล้องกับการใช้งาน และไม่ยุ่งยากในการรวบรวมประมวลผล

- ให้ความสำคัญเพิ่มขึ้นกับระบบป้องกันความปลอดภัยระดับบุคคล (PPE : personal protective equipment) เพื่อป้องกันความเสี่ยงต่อการป่วยและตายด้วยโรคและภัยสุขภาพช่วงน้ำท่วม

๒.๒ ระยะกลาง

- การจัดทำเขื่อนถาวร/กึ่งถาวรป้องกันน้ำท่วมสถานบริการ

๒.๓ ระยะยาว

- การปรับโครงสร้างอาคารสถานบริการและบ้านพัก โดยพิจารณาแบบแปลนให้สอดคล้องกับบริบทของการมีน้ำท่วมซึ่งเป็นเวลานาน เช่น ไม่เก็บเวชภัณฑ์และครุภัณฑ์การแพทย์ราคาแพงไว้ชั้นล่าง อาคารบริการควรเป็นแบบใต้ถุนสูง